

# Współpraca programów WINBUD Kosztorys i Symfonia Handel premium

## I Informacje ogólne

Współpraca programów polega na wymianie informacji dotyczących materiałów/towarów znajdujących się w ich bazach. Komunikacja między systemami opiera się na zgodności kodyfikacji w obu programach. W przypadku, gdy w przedsiębiorstwie jest już wykorzystywany system Symfonia Handel i kodyfikacja towarowa/materiałowa jest różna od kodyfikacji ETO, w oparciu o którą oparta jest baza KNR i kosztorysowanie, należy przyporządkować w module magazynowym do każdego towaru odpowiadający mu kod ETO. Natomiast, gdy dopiero przystępujemy do pracy z Symfonia Handel możemy skorzystać z funkcji importu materiałów z WINBUD Kosztorys.

Celem komunikacji jest automatyzacja niektórych procesów w przedsiębiorstwie budowlanym m.in.:

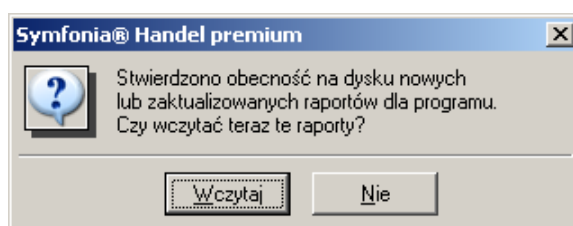
- opracowywanie kosztorysów na bazie rzeczywistych cen magazynowych importowanych z Symfonia Handel premium
- automatyczne tworzenie zamówień do dostawców w Symfonia Handel premium na podstawie zapotrzebowania materiałowego z kosztorysu
- wystawianie faktur w Symfonia Handel premium na podstawie kosztorysu z programu WINBUD

## II Rozpoczęcie pracy z programem Symfonia Handel w oparciu o bazę materiałową z WINBUD Kosztorys

### II.1. Parametryzacja komunikacji

#### II.1.a. import raportów systemowych do Symfonia Handel Premium


- Wymagane zbiory: crtDbJn.sci, eksTwWb.sc, impdbJn.sc, impDokWb.sc, impFakt.sc (pliki te znajdują się w podkatalogu „Interfejsy/SYMFONIA” zainstalowanego programu Winbud
- Podane w wymaganiach zbiory dodatkowe należy zapisać w katalogu zainstalowanego programu SYMFONIA® Handel w podkatalogu „\raporty\Hm”, np.: „C:\Program files\Symfonia\HM\raporty\hm”
- Następnie należy zalogować się do programu SYMFONIA® Handel korzystając z użytkownika o uprawnieniach administratora aplikacji.

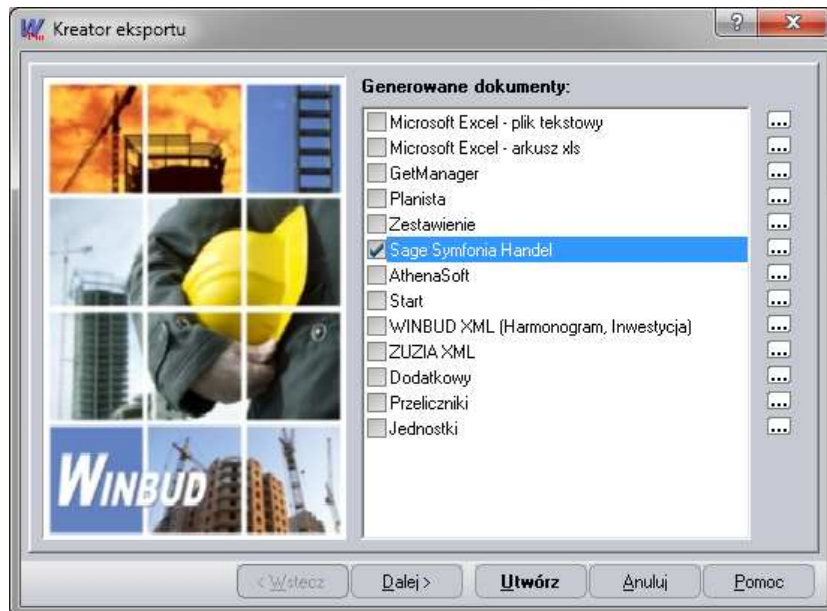


Rys 1.

- Po uruchomieniu programu pojawi się zapytanie o zgodę na aktualizację lub dodanie nowych raportów, na które należy odpowiedzieć twierdząco (jeśli się nie zapyta należy uruchomić raport 'aktualizacja raportow systemowych')

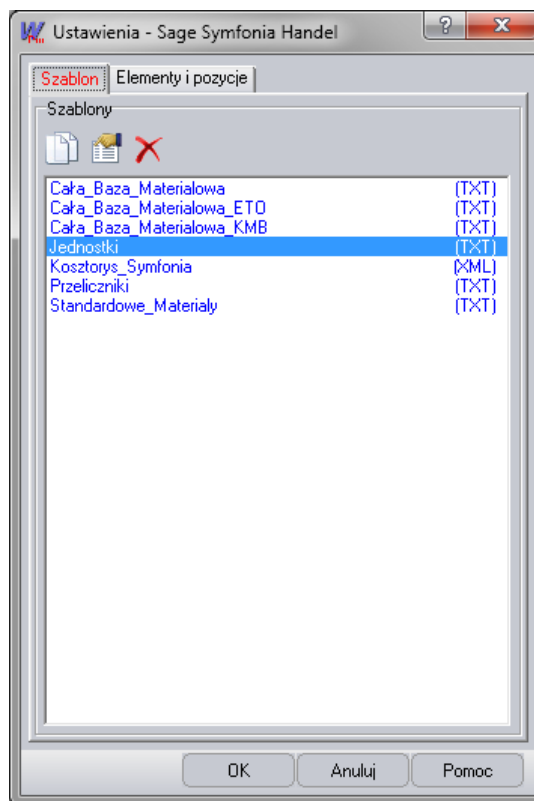
#### II.1.b. import jednostek z WINBUD Kosztorys do Symfonia Handel premium

- eksport jednostek z WINBUD Kosztorys
  - Otwieramy/aktywujemy prawe okno (bazę katalogów).
  - Wybieramy funkcję z „Eksport” z menu „Dokument” lub naciskamy skrót klawiaturowy *Ctrl+E*.
  - Zaznaczamy „Sage Symfonia Handel” i klikamy ,



Rys 2.

- o Wybieramy szablon "Jednostki"



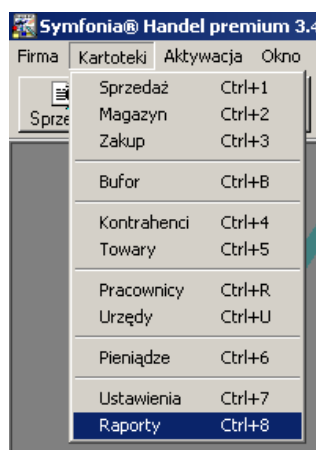
Rys 3.

- o Klikając przycisk „Dalej”, możemy określić ścieżkę i nazwę tworzonego pliku. Dla ułatwienia komunikacji między programami podczas instalacji programów automatycznie tworzony jest katalog „WYMIANA”, w którym wskazane jest zapisywanie plików. Program pyta również czy drukować plik oraz czy go pokazać po utworzeniu.



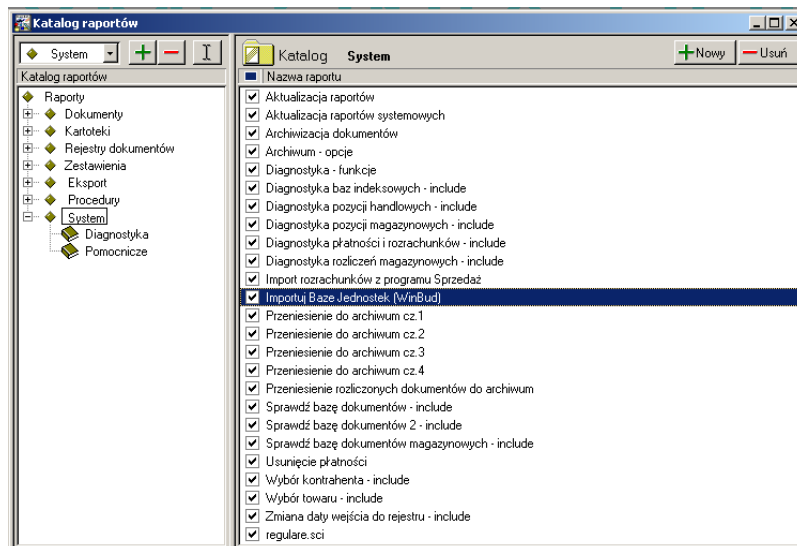
Rys 3

- Wciskamy przycisk „Utwórz”.
- Import jednostek do Symfonia Handel Premium



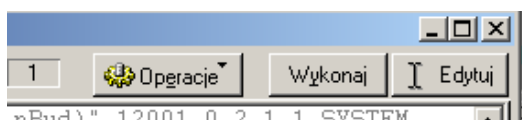
Rys 4.

- Z menu aplikacji wybieramy „Kartoteki”, a następnie „Raporty”



Rys 5.


- o Z drzewa raportów z katalogu „System” wybieramy raport „Importuj Baze Jednostek (WinBud)” i „Wykonaj”



Rys 6.

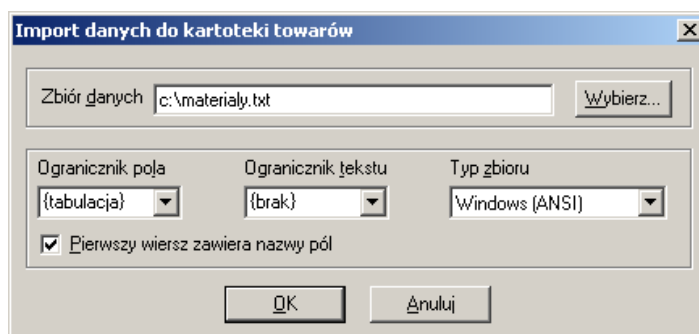
- o Po uruchomieniu raportu należy wskazać plik z którego mają zostać zaimportowane dane.

### II.1.c. eksport materiałów z WINBUD Kosztorys do Symfonia Handel Premium

- eksport materiałów z WINBUD Kosztorys
  - o Otwieramy/aktywujemy prawe okno (bazę katalogów).
  - o Wybieramy opcję z „Eksport” z menu „Dokument” lub naciskamy skrót klawiaturowy *Ctrl+E*.
  - o Zaznaczamy „Sage Symfonia Handel” i klikamy , (Rys 1)
  - o Zaznaczamy jeden z szablonów, w zależności jakie materiały chcemy wyeksportować (Rys 2):
    - „Cała\_Baza\_Materiałowa,,,- całą baza materiałowa programu WINBUD Kosztorys
    - „Cała\_Baza\_Materiałowa\_ETO”- całą baza materiałowa ETO programu WINBUD Kosztory
    - „Cała\_Baza\_Materiałowa\_KMB”- całą baza materiałowa KMB programu WINBUD Kosztory
    - „Standardowe\_Materiały”- najczęściej wykorzystywane materiały i wciskamy przycisk „OK”
  - o Klikając przycisk „Dalej”, możemy określić ścieżkę i nazwę tworzonego pliku. Dla ułatwienia komunikacji między programami podczas instalacji

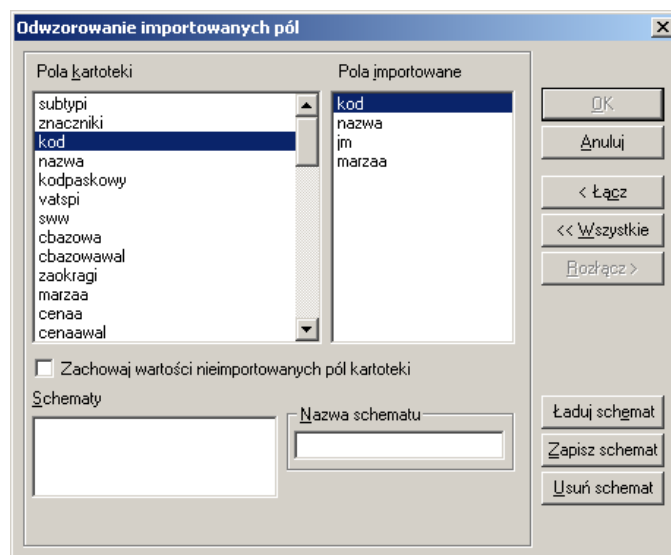
programów automatycznie tworzony jest katalog „WYMIANA”, w którym wskazane jest zapisywanie plików. Program pyta również czy drukować plik oraz czy go pokazać po utworzeniu. (Rys 3)

- Wciskamy przycisk „Utwórz”.
- import materiałów do Symfonia Handel premium
  - Z menu systemu wybieramy „Firma”, „Import danych”
  - Jako rodzaj importu danych wybieramy: „Format 2.0 – Towary”



Rys 7.

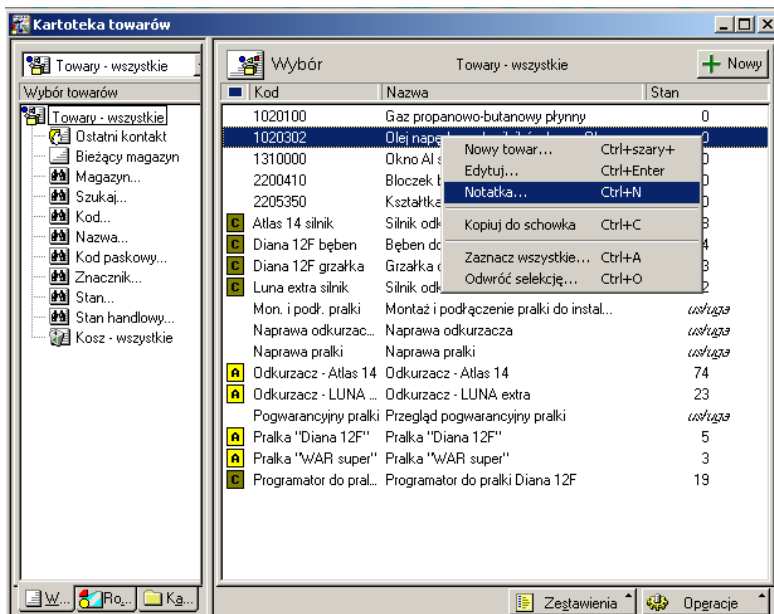
- Ustawiamy parametry importu: wskazujemy zbiór danych do importu, oraz pola odpowiedzialne za jego charakterystykę. Ogranicznik Pola: {tabulacja}; Ogranicznik Tekstu: {brak}, Typ Zbioru: Windows (ANSI) oraz zaznaczamy opcje: „Pierwszy wiersz zawiera nazwy pól”



Rys 8.

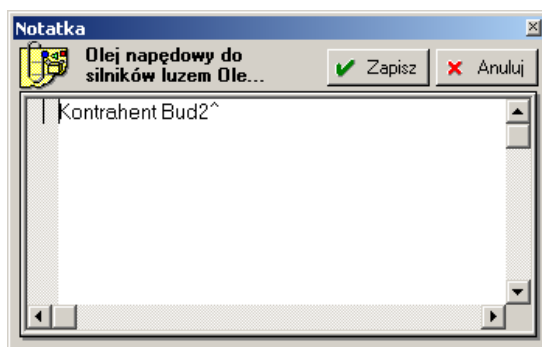
- Następnie należy ustawić odwzorowanie importowanych pól. Dla każdego elementu z Listy „Pola importowane” wybieramy element z listy „Pola Kartoteki” o takiej samej nazwie, a następnie wybieramy „Łącz”. Po połączeniu wszystkich elementów wypełniamy pole „Nazwa schematu” dowolną, wybraną przez użytkownika nazwą i Zapisujemy schemat.
- Następnie klikamy przycisk „OK”

## II.1.d. wprowadzenie do karty towaru domyślnych dostawców w Symfonia Handel Premium



Rys 9.

- W widoku kartoteki „Towary” zaznaczymy interesujący nas towar, następnie używając menu wybieramy „Notatka...”



Rys 10.

- Na początku pola Notatki wpisujemy kod kontrahenta, który ma być domyślnym dostawcą dla tego towaru. Wpis z kodem kontrahenta musi znajdować się na początku notatki i być zakończony znakiem '^'

## II.1.e. Wprowadzenie ostatnich cen zakupu materiałów/towarów w Symfonia Handel Premium

- Z kartoteki „Towary” wybieramy interesujący nas towar i wybieramy panel „Ceny”

typ	narzut %	ceny sprzedaży	waluta
A	narzut A	9,99	
B	narzut B	9,99	
C	narzut C	9,99	
D	narzut D	12,19	Brutto

Rys 11.

- Następnie wybieramy opcje edycji, uzupełniamy dane o cenie zakupu i zapisujemy zmiany

#### II.1.f. Zdefiniowane szablony eksportu cen zakupu materiałów z Symfonia Handel Premium do WINBUD Kosztorys

- W widoku Kartoteki Towarów wybieramy dowolne towary, a następnie wybieramy „Operacje” i „Eksport danych”
- Wybieramy „Eksport format 2.0 – Towary” i klikamy przycisk „Wykonaj” i następnie „OK.”

Rys 12.

- Z pól dostępnych wybieramy pola: „kod”, „jm”, „nazwa”, „cenazak” (koniecznie w takiej kolejności) dodając każde do listy pól eksportowanych
- Następnie należy wpisać nazwę szablonu oraz kliknąć przycisk „Zapisz schemat”

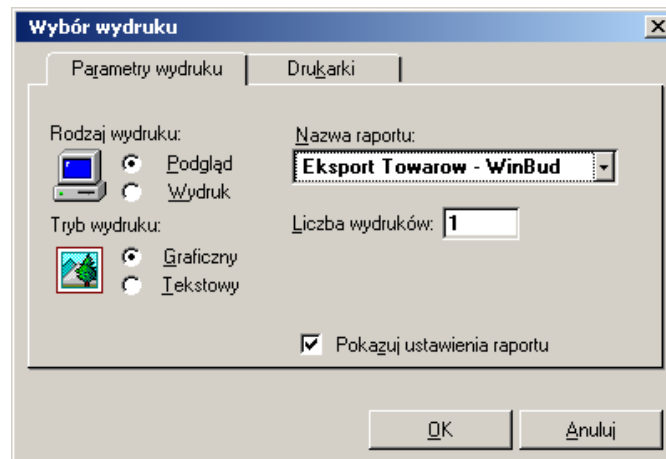


- Schemat został dodany do systemu. Klikamy „Anuluj”, by zrezygnować z eksportu.

## II. 2 Codzienna eksploatacja

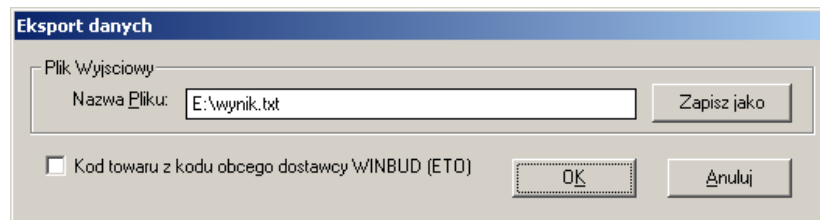
### II.2.a import cen materiałów z Symfonia Handel premium do WINBUD Kosztorys

- eksport cennika z Symfonia Handel Premium
  - W widoku Kartoteki Towarów zaznaczamy towary, których ceny chcemy wyeksportować a następnie wybieramy „Operacje” i „Wykonaj Raport”




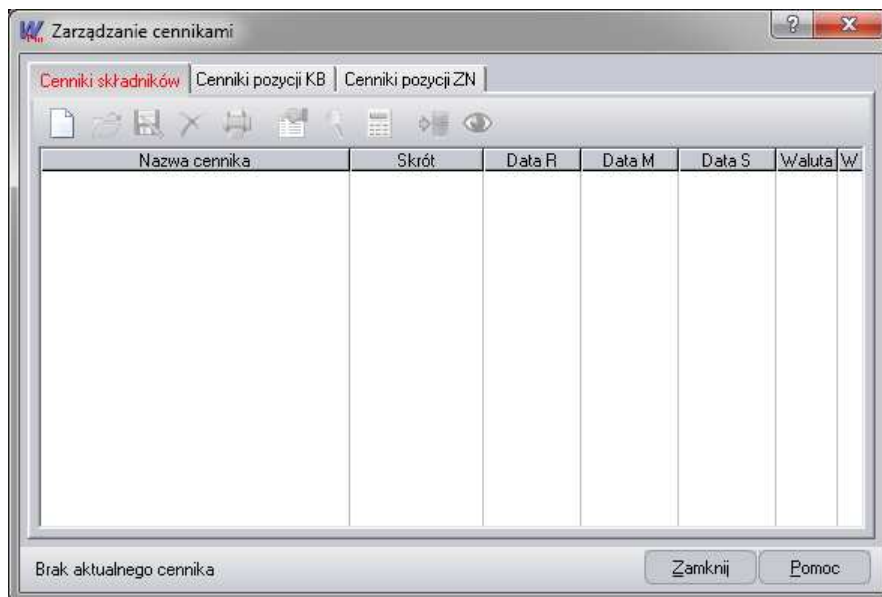
Rys 13.

- Wybieramy Raport „Eksport Towarow – WinBud”



Rys 14.

- Po jego uruchomieniu wskazujemy plik wyjściowy dla danych importu oraz, jeśli działamy w oparciu bazę materiałową systemu Handel Premium, wybieramy opcję „Kod towaru z kodu obcego dostawcy WINBUD (ETO)” (patrz pkt III) i uruchamiamy eksport.
- wczytywanie cennika w WINBUD Kosztorys
  - Z menu „Cenniki” wybieramy „Zarządzanie Cennikami”.
  - Wybieramy zakładkę „Cenniki składników”.
  - Klikamy przycisk  (utwórz nowy cennik)



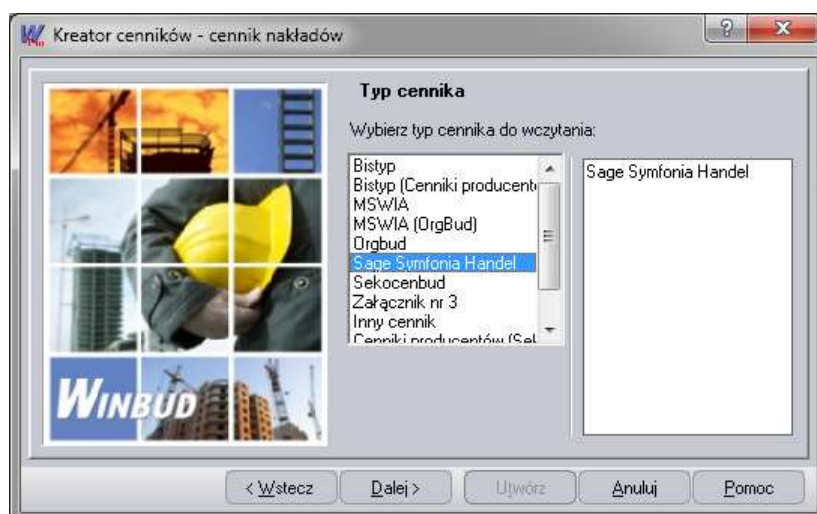
Rys 15.


- o Wybieramy opcję „Z płyty / Wskazanego pliku (np. Sekocenbud)”

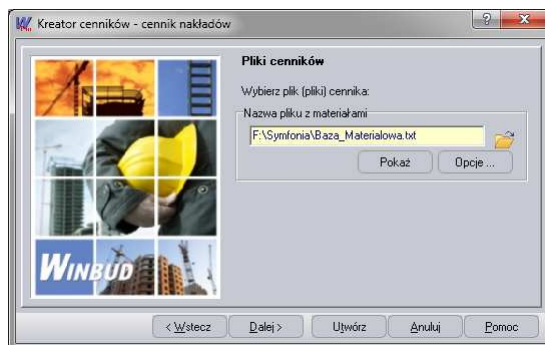


Rys 16.

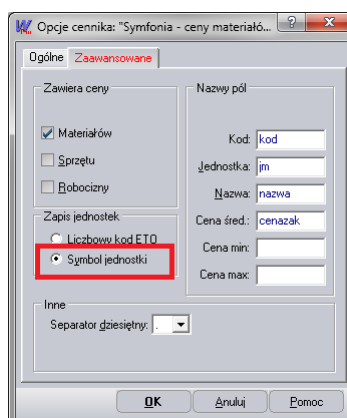
- o Przechodzimy do kolejnego okna kreatora cenników, klikając przycisk „Dalej”.
- o Wybieramy cennik „Sage Symfonia”.



- o Naciskamy przycisk „Dalej”.
- o Pojawi się okienko, w którym możesz wpisać nazwę i skrót nowo utworzonego cennika.
- o Naciskamy przycisk „Dalej”.
- o Pojawi się okienko, w którym możesz wybrać walutę dla nowego cennika.
- o Naciskamy przycisk „Dalej”.
- o Na stronie „Pliki cenników” w oknie edycyjnym podajemy ścieżkę do pliku z bazą cenową. Można skorzystać z przycisku , który ułatwi wskazanie właściwego pliku.




Uwaga: na tym etapie należy sprawdzić poprzez kliknięcie ‘Opcje’ czy włączone jest rozpoznawanie jednostki po symbolu:



- o Wciskamy przycisk „Utwórz”.
- o Po wczytaniu bazy cenowej wyświetlana jest lista składników, które można dopisać do bazy.
- o Naciskamy przycisk „OK”. Ceny składników zostają dopisane do bazy i powstaje raport o błędach zaistniałych przy odczycie pliku źródłowego.
- o Po zatwierdzeniu raportu cennik dodany zostaje do bazy cenników systemu **WINBUD KOSZTORYS**.

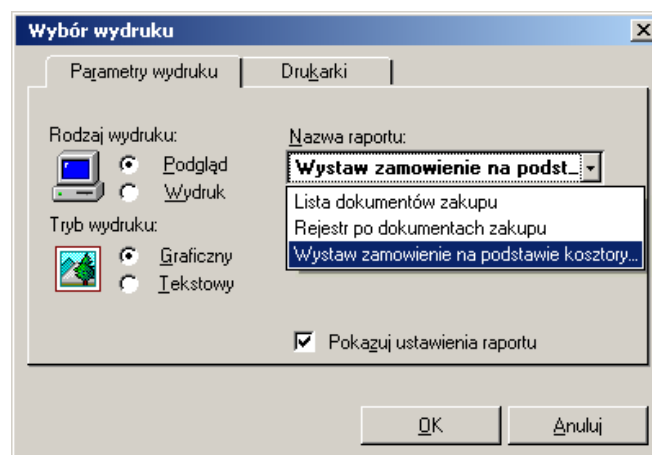
## II.2.b eksport zapotrzebowania materiałowego z kosztorysu i automatyczne generowanie zamówień do dostawców w Symfonia Handel premium

- eksport zapotrzebowania materiałowego z WINBUD Kosztorys
  - o Otwieramy/aktywujemy kosztorys
  - o Wybieramy funkcję z „Eksport” z menu „Dokument” lub naciskamy skrót klawiaturowy *Ctrl+E*.

- o Zaznaczamy „Sage Symfonia Handel” i klikamy  (Rys.1)
- o Wybieramy szablon „Kosztorys\_symfonia” (Rys 2)
- o Klikając przycisk „Dalej”, możemy określić ścieżkę i nazwę tworzonego pliku. Dla ułatwienia komunikacji między programami podczas instalacji programów automatycznie tworzony jest katalog „WYMIANA”, w którym wskazane jest zapisywanie plików. Program pyta również czy drukować plik oraz czy go pokazać po utworzeniu (Rys 3)
- o Wciskamy przycisk „Utwórz”.

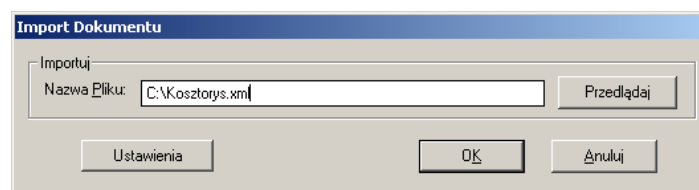
- import zapotrzebowania materiałowego do Symfonia Handel premium i generowanie zamówienia

- o Z widoku Kartoteki Zakupu wybieramy „Zestawienia” i „Wykonaj Raport”



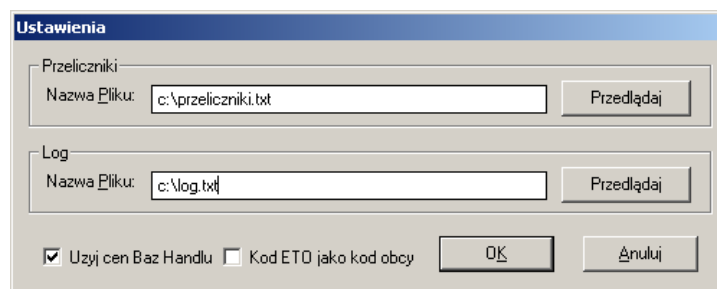
Rys 17.

- o Wybieramy Raport „Wystaw zamówienie na podstawie kosztorysu”



Rys 18.

- o W oknie raportu należy wskazać plik kosztorysu, oraz zdefiniować ustawienia



Rys 19.

- Należy wskazać plik przeliczników z systemu WinBud, plik zdarzeń (dowolny plik tekstowy) oraz zdefiniować ustawienia wykorzystania cen z baz handlu, oraz, jeśli działamy w oparciu bazę materiałową systemu Handel Premium, wybieramy opcje „Kod ETO jako kod obcy”
- Po wykonaniu raportu pojawi się wydruk informujący o ewentualnych błędach oraz zestaw wystawionych zamówień. Zamówienia dostępne są w buforze kartoteki zakupu.

### **II.2.c** eksport kosztorysu z WINBUD Kosztorys i automatyczne wystawienie faktury na podstawie kosztorysu w Symfonia Handel premium

- eksport kosztorysu z WINBUD Kosztorys (Patrz punkt II 2.c)
- import kosztorysu do Symfonia Handel premium i wystawienie faktury
  - **Uwaga.** Kosztorys eksportowany z programu WINBUD musi zawierać nr kosztorysu i kod budowy
  - Z widoku Kartoteki Sprzedaży wybieramy „Zestawienia” i „Wykonaj Raport”
  - Wybieramy Raport „Import Faktury kosztorysu Winbud”
  - Po uruchomieniu raportu należy wskazać plik z kosztorysem
  - Zaimportowana Faktura dostępna jest w buforze kartoteki sprzedaży

## **III. Rozpoczęcie pracy z WINBUD Kosztorys w oparciu o bazę materiałowej z Symfonia Handel premium**

### **III.1 Parametryzacja komunikacji**

- III.1.a** import raportów systemowych do Symfonia Handel Premium (*Patrz punkt II.1.a*).
- III.1.b** import jednostek z WINBUD Kosztorys do Symfonia Handel premium (*Patrz punkt II.1.b*).
- III.1.c** wprowadzenie dostawcy WINBUD
  - W widoku kartoteki Kontrahentów wybieramy „Nowy” i definiujemy Kod oraz nazwę kontrahenta, wpisując w oba pola „WINBUD”.

Rys 20.

- Po wprowadzeniu danych zapisujemy pozycje

### III.1.d wprowadzenie w karcie kodu ETO jako kodu obcego dla dostawcy WINBUD

- Z kartoteki Towarów wybieramy Towar, dla którego chcemy zdefiniować kod obcy

Rys 21.

- Następnie z menu „Informacje” wybieramy „Kody obce”

Rys 22.

- Tworzymy nowy wpis i jako kod kontrahenta wybieramy kontrahenta „WINBUD” a w polu „Kod obcy towaru” wpisujemy kod z bazy towarów systemu WinBud

**III.1.e** wprowadzenie ostatnich cen zakupu materiałów/towarów w Symfonia Handel Premium (*Patrz punkt II.1.e*)

**III.1.f** zdefiniowane szablonu eksportu cen zakupu materiałów z Symfonia Handel Premium do WINBUD Kosztorys(*Patrz punkt II.1.f*)

### ***III.2 Codzienna eksploatacja***

**III.2.a** import cen materiałów z Symfonia Handel premium do WINBUD Kosztorys

- eksport cennika z Symfonia Handel Premium (*Patrz punkt II 2 a*)
- wczytywanie cennika w WINBUD Kosztorys (*Patrz punkt II 2 a*)

**III.2.b** eksport zapotrzebowania materiałowego z kosztorysu i automatyczne generowanie zamówień do dostawców w Symfonia Handel premium (*Patrz punkt II 2 c*).

- eksport zapotrzebowania materiałowego z WINBUD Kosztorys
- import zapotrzebowania materiałowego do Symfonia Handel premium i generowanie zamówienia (*Patrz punk II 2 b*).

**III.2.c** eksport kosztorysu z WINBUD Kosztorys i automatyczne wystawienie faktury na podstawie kosztorysu w Symfonia Handel premium

- eksport kosztorysu z WINBUD Kosztorys(*Patrz punkt II 2.c*)
  - **Uwaga.** Kosztorys eksportowany z programu WINBUD musi zawierać nr kosztorysu i kod budowy
- import kosztorysu do Symfonia Handel premium i wystawienie faktury (*Patrz punkt II 2.c*)